

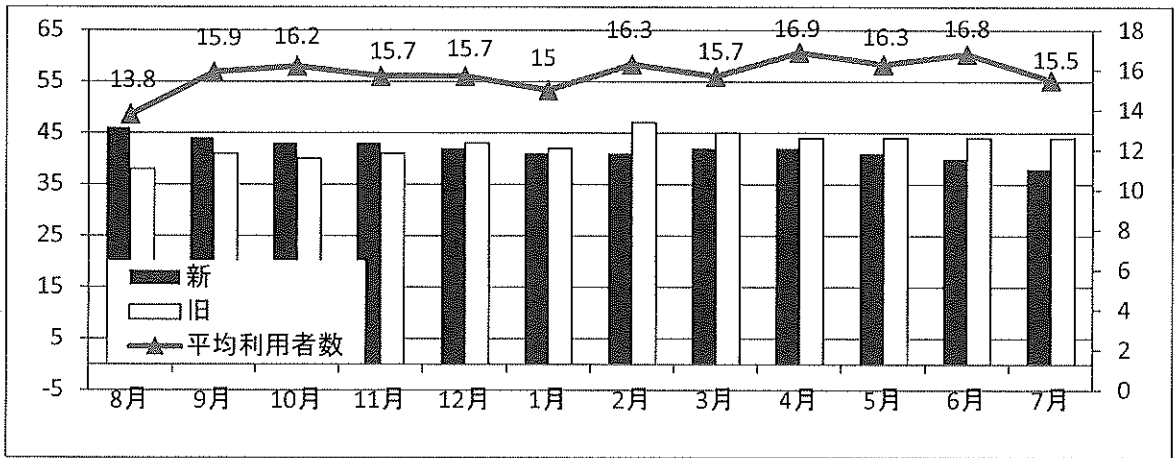
令和4年度(2022年度)事業報告

特定非営利活動法人のぞみ

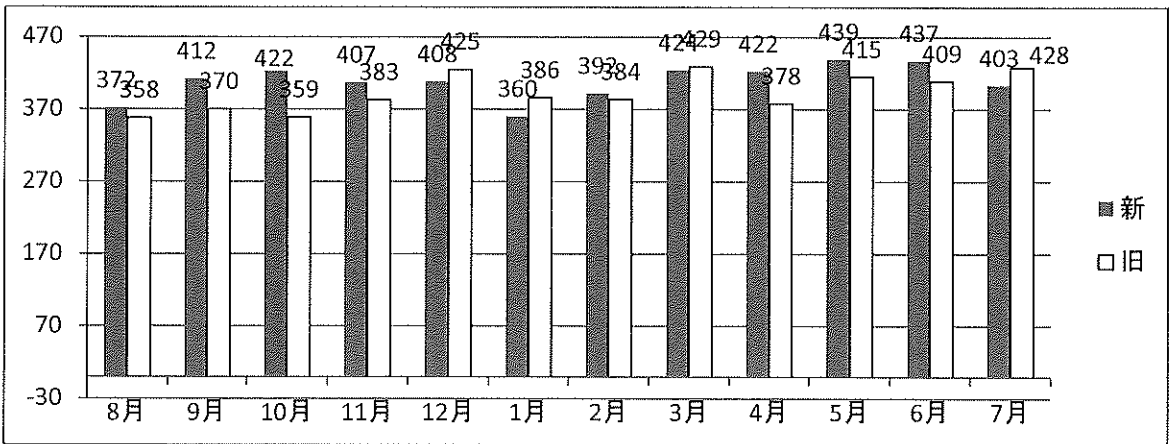
1. 事業の成果

1.1 宅老所のぞみ 利用者数月別推移

■利用契約者数と平均利用者数



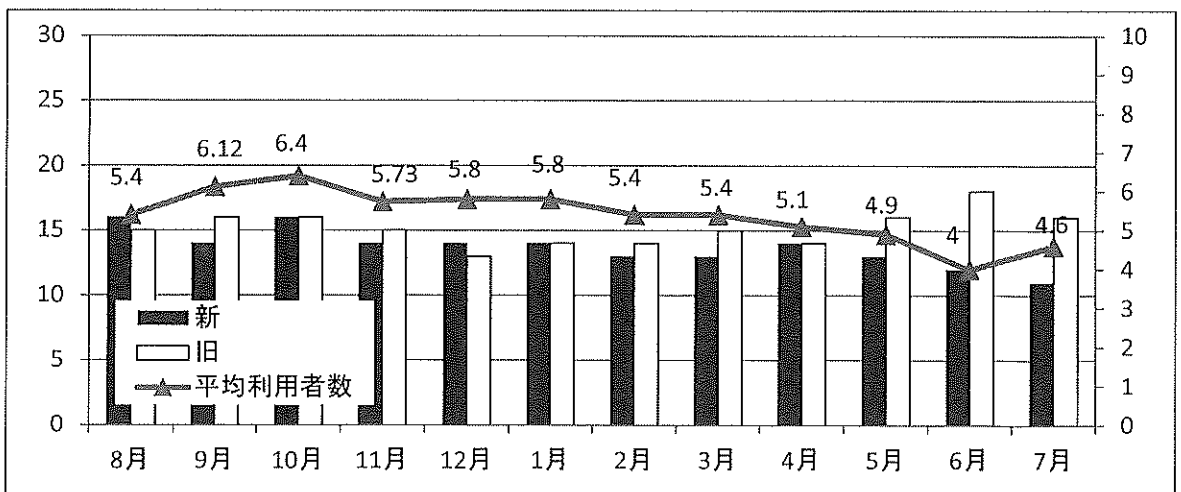
■月別利用者数



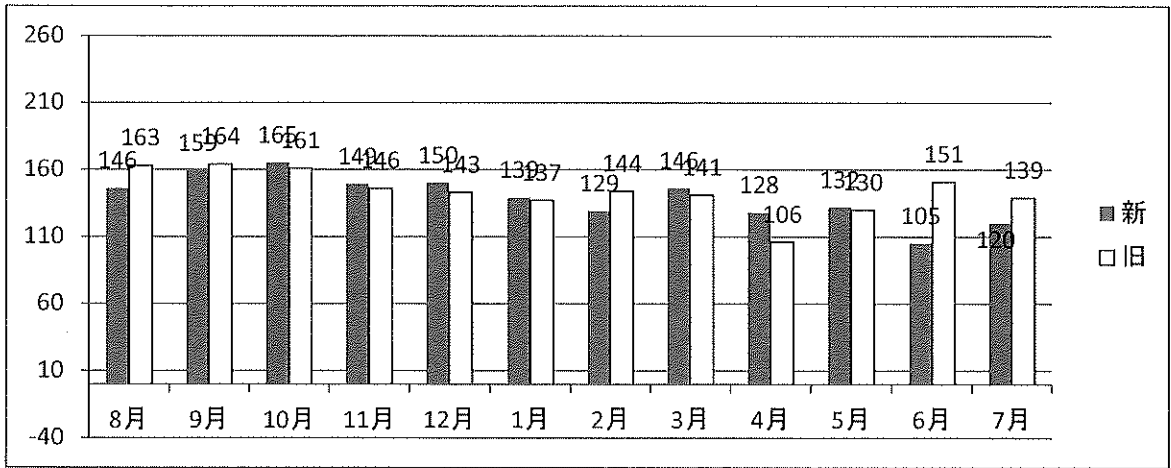
- ・ 今期の平均稼働率は88%
契約利用者数、月別の延べ利用者数も昨年度に比べて14.5%増で運営できた

1.2 第二宅老所のぞみ 利用者数月別推移

■利用契約者数と平均利用者数



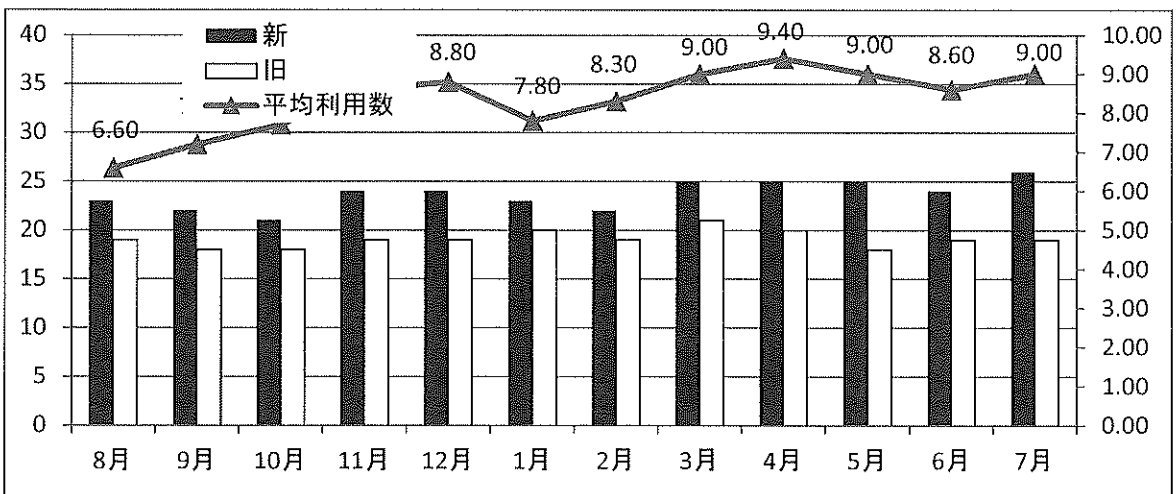
■月別利用者数



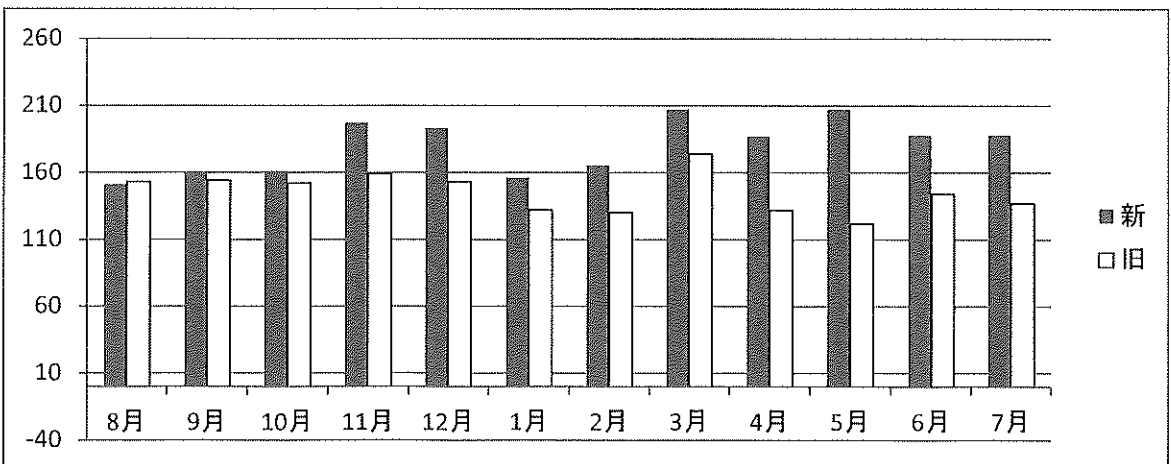
- ・ 今期の稼働率は54%
- ・ 契約者数、利用者数 4月より入所、入院の方が増え始めて 利用者がいない日も出てきてしまった。第一から第二へ利用者を移す対応はしているが、新規の利用者の獲得が課題になる

1.3 第三宅老所のぞみ 利用者数月別推移

■利用契約者数と平均利用者数



■月別利用者数



- ・ 昨年度対比で、年間通じて利用者数プラスとなる
- ・ 昨年度は閉鎖も視野に入っていたが、地域の協力もあり理運営状況は回復している

第一号

1.4 総括

- ・ 23年5月までは、コロナの影響で陽性者がでると、休業体制をとっていたが、第五類になってからは、すべてを止める必要がなくなったので情報は流し心配な方はお休みを各自、とってもらい体制に切り替えている。引き続き、感染予防対策は続けている
- ・ 第二の認知症デイの利用者減が続き、年度後半は厳しい状況が続いている
ケアマネへの呼びかけをして利用者増につなげることを心掛ける

2. 事業の実施に関する事項

2.1 特定非営利活動に係る事項

事業名	事業内容		
通所介護事業	内容	宅老所のぞみ	第三宅老所のぞみ
	実施日	月～土	月～金
	事業場所	長野市篠ノ井	長野市信更
	従事者の人数	8人	5人
	受益対象者の範囲及び人数	地域の要介護者の高齢者 延べ340人/月	地域の要介護者の高齢者 延べ90人/月
	介護予防通所介護	内容	宅老所のぞみ
実施日		月～土	月～金
事業場所		長野市篠ノ井	長野市信更
従事者の人数		8人	5人
受益対象者の範囲及び人数		地域の要支援の高齢者 延べ60人/月	地域の要支援の高齢者 延べ100人/月
認知症対応型通所介護		内容	
	実施日		月～土
	事業場所		長野市篠ノ井
	従事者の人数		4人
	受益対象者の範囲及び人数		地域の要介護者の認知症高齢者 延べ120人/月
	介護予防 認知症対応型通所介護	内容	
実施日			月～土
事業場所			長野市篠ノ井
従事者の人数			
受益対象者の範囲及び人数			地域の要支援の認知症高齢者 延べ0人/月
宿泊サービス		内容	のぞみ契約者で宿泊希望者
	実施日	営業日と同じ(月～土)	
	事業場所	宅老所のぞみ(第一)	
	従事者の人数	各1名	
	受益対象者の範囲及び人数	のぞみ契約者 1～2名/月	

2.2 収益事業 該当なし

3. 運営に係る行事・活動内容

項目	日付	内容
お誕生日会	毎月実施	手作りのバースデイカードや、ペーパークラフト、靴下のプレゼント お茶の時間に利用者さんと共に祝う
ボランティア受け入れ	毎月実施	申込みのあった団体の受け入れ(レクレーションを実施)
宅老所行事	9月	敬老の日 食事会、集合写真、名前入りトートバック
	10月	
	11月	焼き芋
	1月	新年行事(のぞみダルマの目入れ)
	4月	
	6月	
	9月	畑づくり
	随時	買い物や、観光地などは 状況をみて実施 宅老所内でもおやきや薄焼きせんべいづくりなど
スタッフ研修など		

2023年10月18日 提出

2023年10月18日

令和4年度(2022年度) 活動計算書

令和4年8月1日から令和5年7月31日まで

特定非営利活動法人 のぞみ

【単位:円】

科 目	特定非営利活動に係る事業	その他の事業	合計
I 経常収益			
1 受取会費			
正会員受取会費	10,000		10,000
2 受取補助金等収益			
地方公共団体補助金収益	934,000		934,000
3 事業収益			
通所介護事業収益	88,812,100		88,812,100
4 その他収益			
受取利息	85		85
受取配当金	200		200
徴収不能引当金戻入額	2,190		2,190
雑収入	1,115,720		1,115,720
経常収益計	90,874,295	0	90,874,295
II 経常費用			
1 事業費			
(1)人件費			
給料手当	44,584,309		44,584,309
賞与	4,551,000		4,551,000
法定福利費	6,122,298		6,122,298
福利厚生費	305,905		305,905
人件費計	55,563,512	0	55,563,512
(2)その他経費			
食材費	5,266,211		5,266,211
旅費交通費	792,174		792,174
通信運搬費	600,714		600,714
消耗品費	2,013,001		2,013,001
修繕費	207,340		207,340
車両費	4,007,383		4,007,383
光熱水料費	3,131,982		3,131,982
賃借料	1,707,077		1,707,077
保険料	1,261,730		1,261,730
租税公課	46,850		46,850
交際費	551,953		551,953
研修費	35,500		35,500
管理諸費	2,339,888		2,339,888
諸会費	505,875		505,875
広告宣伝費	169,534		169,534

減価償却費	6,737,721		6,737,721
雑費	307,567		307,567
その他経費計	29,682,500	0	29,682,500
事業費計	85,246,012	0	85,246,012
2 管理費			
(1)人件費			
役員報酬	1,200,000		1,200,000
給料手当	1,290,000		1,290,000
法定福利費	15,537		15,537
人件費計	2,505,537	0	2,505,537
(2)その他経費			
会議費	6,470		6,470
交際費	10,000		10,000
消耗品費	9,790		9,790
賃借料	150,000		150,000
管理諸費	847,000		847,000
寄付金	12,380		12,380
支払利息	100,810		100,810
その他経費計	1,136,450	0	1,136,450
管理費計	3,641,987	0	3,641,987
経常費用計	88,887,999	0	88,887,999
税引前当期正味財産増減額	1,986,296	0	1,986,296
法人税、住民税及び事業税	171,551	0	171,551
当期正味財産増減額	1,814,745	0	1,814,745
前期繰越正味財産額	14,283,132	0	14,283,132
次期繰越正味財産額	16,097,877	0	16,097,877

2023年10月18日 提出

2023年10月18

令和4年度(2022年度) 貸借対照表

令和5年7月31日現在

特定非営利活動法人 のぞみ
【単位:円】

科 目	金 額	
I 資産の部		
1 流動資産		
現金預金	12,030,135	
未収金	13,462,758	
貯蔵品	99,060	
前払金	100,070	
前払費用	644,674	
立替金	11,100	
貸倒引当金	-81,880	
流動資産合計		26,265,917
2 固定資産		
(1)有形固定資産		
建物	5,762,668	
建物附属設備	831,615	
構築物	184,680	
什器備品	3	
車両運搬具	4,863,251	
リース資産	8,479,708	
有形固定資産計	20,121,925	
(2)無形固定資産		
ソフトウェア	656,787	
電話加入権	20,000	
無形固定資産計	676,787	
(3)投資その他の資産		
出資金	141,000	
敷金・保証金	170,000	
保険積立金	205,537	
リサイクル預託金	66,870	
長期前払費用	3,537,285	
投資その他の資産計	4,120,692	
固定資産合計		24,919,404
資産合計		51,185,321
II 負債の部		
1 流動負債		
未払金	1,846,272	
未払費用	3,819,358	
預り金	70	
未払法人税等	171,500	
流動負債合計		5,837,200
2 固定負債		
長期借入金	13,783,429	
長期未払金	15,466,815	
固定負債合計		29,250,244
負債合計		35,087,444
III 正味財産の部		
前期繰越正味財産		14,283,132
当期正味財産増減額		1,814,745
正味財産合計		16,097,877
負債及び正味財産合計		51,185,321

2023年10月18日 提出
2023年10月18日

特定非営利活動法人 のぞみ

計算書類の注記

1 重要な会計方針

計算書類の作成は、NPO法人会計基準(2010年7月20日 2017年12月12日最終改正 NPO法人会計基準協議会)によっています。

(1)有価証券の評価基準及び評価方法

その他の有価証券

①時価のないもの

移動平均法による原価法を採用しております。

(2)たな卸資産の評価基準及び評価方法

最終仕入原価法による原価法を採用しております。

(3)固定資産の減価償却方法

①有形固定資産

法人税法の規定に基づく定率法を採用しております。

ただし、平成10年4月1日以後に取得した建物については、定額法を採用しております。

②無形固定資産

法人税法の規定に基づく定額法を採用しております。

③リース資産

法人税法の規定にリース期間定額法を採用しております。

なお、契約価額 30 万円未満の資産については、取得時に費用処理しております。

(4)引当金の計上基準

①徴収不能引当金繰入の方法

債権の貸倒損失に備えるため、一般債権について法人税法の規定による法定繰入率により計算した回収不能見込額を計上しております。

2 事業別損益の状況

事業別損益の状況は以下の通りです。

(単位:円)

科 目	特定非営利活動に係る事業 通所介護事業	その他の事業	事業部門計	管理部門	合計
I 経常収益					
1 受取会費	0	0	0	10,000	10,000
2 受取補助金等収益	934,000	0	934,000	0	934,000
3 事業収益	88,812,100	0	88,812,100	0	88,812,100
4 その他収益	1,118,195	0	1,118,195	0	1,118,195
経常収益計	90,864,295	0	90,864,295	10,000	90,874,295
II 経常費用					
(1) 人件費					
役員報酬	0	0	0	1,200,000	1,200,000
給料手当	44,584,309	0	44,584,309	1,290,000	45,874,309
賞与	4,551,000	0	4,551,000	0	4,551,000
法定福利費	6,122,298	0	6,122,298	15,537	6,137,835
福利厚生費	305,905	0	305,905	0	305,905
人件費計	55,563,512	0	55,563,512	2,505,537	58,069,049
(2) その他経費					
食材費	5,266,211	0	5,266,211	0	5,266,211
会議費	0	0	0	6,470	6,470
旅費交通費	792,174	0	792,174	0	792,174
通信運搬費	600,714	0	600,714	0	600,714
消耗品費	2,013,001	0	2,013,001	9,790	2,022,791
修繕費	207,340	0	207,340	0	207,340
車両費	4,007,383	0	4,007,383	0	4,007,383
光熱水料費	3,131,982	0	3,131,982	0	3,131,982
賃借料	1,707,077	0	1,707,077	150,000	1,857,077
保険料	1,261,730	0	1,261,730	0	1,261,730
租税公課	46,850	0	46,850	0	46,850
寄付金支出	0	0	0	12,380	12,380
交際費	551,953	0	551,953	10,000	561,953
研修費	35,500	0	35,500	0	35,500
管理諸費	2,339,888	0	2,339,888	847,000	3,186,888
諸会費	505,875	0	505,875	0	505,875
広告宣伝費	169,534	0	169,534	0	169,534
支払利息	0	0	0	100,810	100,810
減価償却費	6,737,721	0	6,737,721	0	6,737,721
雑費	307,567	0	307,567	0	307,567
その他経費計	29,682,500	0	29,682,500	1,136,450	30,818,950
経常費用計	85,246,012	0	85,246,012	3,641,987	88,887,999
当期経常増減額	5,618,283	0	5,618,283	-3,631,987	1,986,296

3 固定資産の増減内訳

(単位:円)

科目	期首取得価額	取得	減少	期末取得価額	減価償却累計額	期末帳簿価額
有形固定資産						
建物	26,162,072	0	0	26,162,072	20,399,404	5,762,668
建物付属設備	4,734,569	0	0	4,734,569	3,902,954	831,615
構築物	583,200	0	0	583,200	398,520	184,680
車両運搬具	5,143,867	3,030,200	0	8,174,067	3,310,816	4,863,251
什器備品	2,352,257	0	0	2,352,257	2,352,254	3
リース資産	21,960,528	3,260,400	3,237,264	21,983,664	13,503,956	8,479,708
無形固定資産						
ソフトウェア	0	772,690	0	772,690	115,903	656,787
電話加入権	20,000	0	0	20,000	0	20,000
投資その他の資産						
出資金	139,800	1,200	0	141,000	0	141,000
敷金	170,000	0	0	170,000	0	170,000
長期前払費用	3,317,145	220,140	0	3,537,285	0	3,537,285
保険積立金	205,537	0	0	205,537	0	205,537
リサイクル預託金	54,060	12,810	0	66,870	0	66,870
合計	64,843,035	7,297,440	3,237,264	68,903,211	43,983,807	24,919,404

4 借入金の増減内訳

(単位:円)

科目	期首残高	当期借入	当期返済	期末残高
長期借入金	15,838,629	550,000	2,605,200	13,783,429
合計	15,838,629	550,000	2,605,200	13,783,429

5 役員及びその近親者との取引の内容

役員及びその近親者との取引は以下の通りです。

(単位:円)

科目	財務諸表に計上された金額	内役員及び近親者との取引
(活動計算書)		
賃借料(事業費)	1,707,077	450,000
賃借料(管理費)	150,000	150,000
活動計算書計	1,857,077	600,000
(貸借対照表)		
未収金	13,462,758	12,800
未払費用	3,819,358	815,000
長期借入金	13,783,429	9,311,829
貸借対照表計	31,065,545	10,139,629

令和4年度(2022年度) 財産目録

令和5年7月31日現在

特定非営利活動法人 のぞみ
【単位:円】

科 目		金 額	
I 資産の部			
1 流動資産			
現金	手元現金	453,742	
普通預金	長野信用金庫 川柳支店	11,529,990	
	楽天銀行 オペラ支店	3,055	
	ゆうちょ銀行	43,348	
貯蔵品	食料品	99,060	
未収金	長野県国保連合会他 国保請求額他	13,462,758	
前払金	長野県福祉共済協同組合他 預け金他	100,070	
前払費用	ホンダファイナンス他 分割手数料他	644,674	
立替金	従業員 住民税	11,100	
貸倒引当金		-81,880	
流動資産合計			26,265,917
2 固定資産			
(1) 有形固定資産			
建物	第一宅老所他	5,762,668	
建物付属設備	第一宅老所他	831,615	
構築物	第一宅老所駐車場舗装	184,680	
車両運搬具	車両5台	4,863,251	
什器備品	第1宅老所 リフト他	3	
リース資産	車両4台、パソコン2台他	8,479,708	
有形固定資産計			20,121,925
(2) 無形固定資産			
ソフトウェア	デイサービス管理システム	656,787	
電話加入権	電話加入権4回線	20,000	
無形固定資産計			676,787
(3) 投資その他の資産			
出資金	長野信用金庫他	141,000	
敷金・保証金	第2・第3宅老所敷金他	170,000	
長期前払費用	前払生命保険料	3,537,285	
保険積立金	生命保険積立金	205,537	
リサイクル預託金	車両5台リサイクル料	66,870	
投資その他の資産計			4,120,692
固定資産合計			24,919,404
資産合計			51,185,321
II 負債の部			
1 流動負債			
未払金	7月分社会保険料他	1,846,272	
未払費用	従業員 7月分給料	3,819,358	
預り金	従業員 雇用保険料	70	
未払法人税等	長野税務署他 法人税他	171,500	
流動負債合計			5,837,200
2 固定負債			
長期借入金	長野信用金庫	4,471,600	
	理事1名他	9,311,829	
長期未払金	リース資産14件	15,466,815	
固定負債合計			29,250,244
負債合計			35,087,444
正味財産			16,097,877

2023年10月18日 提出

2023年10月18日